

## MEMORIA DE ACTIVIDADES

Ejercicio<sup>1</sup>

2017

### 1. DATOS DE LA ENTIDAD

#### A. Identificación de la entidad

Denominación

ASOCIACIÓN DE PERSONAS CON LESIÓN MEDULAR Y OTRAS DISCAPACIDADES FÍSICAS –  
ASPAYM PRINCIPADO DE ASTURIAS

Régimen Jurídico<sup>2</sup>

Entidades sin fines lucrativos

Registro de Asociaciones<sup>3</sup>

Inscrita en el Registro de Asociaciones del Principado de Asturias

Número de Inscripción en el Registro correspondiente

3355

Fecha de Inscripción<sup>4</sup>

16/08/1991

CIF

G33344904

#### B. Domicilio de la entidad

Calle/Plaza

Avda. de Roma

Número

8, bajo

Código Postal

33011

Localidad / Municipio

OVIEDO

Provincia

ASTURIAS

Teléfono

985244253

Dirección de Correo Electrónico

Aspaym@aspaym-asturias.es

Fax:

985965024

## 2. FINES ESTATUTARIOS<sup>5</sup>.

La existencia de esta Asociación tiene como fin la plena integración social de los lesionados medulares en particular, así como de los afectados por cualquier otra discapacidad física en general.

Para el cumplimiento de estos fines se realizarán las siguientes actividades:

- 1.- Promover, colaborar y participar en el desarrollo y aplicación de todo tipo de iniciativas e investigaciones científico-médicas en el campo de la regeneración de la médula espinal lesionada.
- 2.- Facilitar a través de los medios adecuados, que los lesionados medulares y los afectados por otras discapacidades físicas adquieran los conocimientos y aptitudes necesarias para su plena integración social.
- 3.- Prestar la ayuda y colaboración necesarias para la promoción cultural, gestión de empleo, organización de acciones formativas e incorporación a las mismas de los lesionados medulares y los afectados por otras discapacidades físicas, como así mismo, su defensa jurídica y laboral.
- 4.- Contribuir a la mentalización de la sociedad, para que tome conciencia de la necesidad de la integración plena en su seno de los lesionados medulares y los afectados por otras discapacidades físicas.
- 5.- Elevar a las autoridades propuestas tendentes al logro del objetivo primordial de la Asociación, cual es la plena integración social de los lesionados medulares y los afectados por otras discapacidades físicas para, a su vez, colaborar con los órganos legislativos Estatales y Autónomos en la elaboración de leyes que afecten a los lesionados medulares y los afectados por otras discapacidades físicas.
- 6.- Colaborar con otras Asociaciones de fines análogos en el logro de los mismos.

## 3. NÚMERO DE SOCIOS

Número de personas físicas asociadas	Número de personas jurídicas asociadas	Número total de socios <sup>6</sup>
517	0	517

Naturaleza de las personas jurídicas asociadas<sup>7</sup>

## 4. ACTIVIDADES DESARROLLADAS, RESULTADOS Y BENEFICIARIOS<sup>8</sup>

### A. Identificación de la actividad

Denominación de la actividad<sup>9</sup>

#### 4.1 - Programa Atención Personal y Vida Autónoma (A.P.V.A.)

Servicios comprendidos en la actividad<sup>10</sup>

- Atención Personal y apoyo en la movilidad dentro y fuera del hogar.
- Apoyo y/o realización de las tareas básicas de cuidados del hogar.
- Fomento de la inclusión en la vida social normalizada de la persona con discapacidad.
- Orientación y asesoramiento en productos de apoyo y eliminación de barreras que mejoren su autonomía y faciliten la tarea del asistente personal.

Breve descripción de la actividad<sup>11</sup>

Este programa es un recurso especializado, que cubre no solo actividades de cuidado y domésticas, sino que proporciona una atención integral que abarca otros aspectos como compras, apoyo en gestiones médicas y/o administrativas, orientación en productos de apoyo y adaptación a la vivienda. Presta por tanto un servicio de atención integral a las personas con discapacidad física gravemente afectadas con un elevado nivel de dependencia, por ello pretende: mejorar su calidad de vida, fomentar la autonomía personal, evitar la institucionalización, promover la igualdad de oportunidades a través de la atención personal en su entorno habitual y facilitar la participación e inclusión de las personas en la vida comunitaria.

B. Recursos humanos asignados a la actividad<sup>12</sup>

Tipo de personal	Número
Personal asalariado	11
Personal con contrato de servicios	
Personal voluntario	

C. Coste y financiación de la actividad

COSTE <sup>13</sup>	IMPORTE
Gastos por ayudas y otros	
a. Ayudas no monetarias	
b. Gastos por colaboraciones y del órgano de gobierno	142,71€
Aprovisionamientos	
a. Compras de bienes destinados a la actividad	535,38€
b. Compras de materias primas	
c. Compras de otros aprovisionamientos	
d. Trabajos realizados por otras entidades	965,52€
e. Perdidas por deterioro	
Gastos de personal	64.890,89€
Otros gastos de la actividad	
a. Arrendamientos y cánones	
b. Reparaciones y conservación	



c. Servicios de profesionales independientes	1.540,41€
d. Transportes	7.172,31€
e. Primas de seguros	281,73€
f. Servicios bancarios	110,05€
g. Publicidad, propaganda y relaciones públicas	84,81€
h. Suministros	1.011,55€
i. Tributos	
j. Pérdidas por créditos incobrables derivados de la actividad	
k. Otras pérdidas de gestión corriente	1.050,85€
Amortización de inmovilizado	2.370,91€
Gastos financieros	142,71€
Diferencias de cambio	
Adquisición de inmovilizado	
<b>COSTE TOTAL DE LA ACTIVIDAD</b>	<b>80.436,69€</b>

FINANCIACIÓN	IMPORTE
Cuotas de asociados	
Prestaciones de servicios de la actividad (incluido cuotas de usuarios) <sup>14</sup>	
Ingresos ordinarios de la actividad mercantil <sup>15</sup>	
Rentas y otros ingresos derivados del patrimonio	
Ingresos con origen en la Administración Pública <sup>15</sup>	
a. Contratos con el sector público	
b. Subvenciones	77.600,65€
c. Conciertos	

Otros ingresos del sector privado	
a. Subvenciones	2.077,35€
b. Donaciones y legados	
c. Otros	1.423,02€
<b>FINANCIACIÓN TOTAL DE LA ACTIVIDAD</b>	<b>81.101,02€</b>

#### D. Beneficiarios/as de la actividad

Número total de beneficiarios/as:

18

Clases de beneficiarios/as:

Personas con Lesión Medular y otras discapacidades Físicas

Requisitos exigidos para ostentar la condición de beneficiario/a:<sup>17</sup>

Personas con discapacidad lesión medular y otras discapacidades físicas

Grado de atención que reciben los beneficiarios/as:

Atención diurna.

#### E. Resultados obtenidos y grado de cumplimiento

Resultados obtenidos con la realización de la actividad:

Mejorar su calidad de vida, fomentar la autonomía personal, evitar la institucionalización, promover la igualdad de oportunidades a través de la atención personal en su entorno habitual.

Grado o nivel de cumplimiento de los fines estatutarios:

Este servicios tiene como finalidad cumplir los fines de apoyo, orientación y atención

#### A. Identificación de la actividad

Denominación de la actividad<sup>18</sup>

**4.2 - Intervención social y familiar, orientación y asesoramiento**

Servicios comprendidos en la actividad<sup>19</sup>

Información, Orientación y asesoramiento

Breve descripción de la actividad<sup>20</sup>

El área social de Aspaym centra la gestión y coordinación de los programas de intervención desarrollados habitualmente por nuestra entidad, entre ellos el de intervención psicosocial y familiar donde mediante las consultas realizadas por los socios y socias y las familias, se detectan necesidades y se hacen intervenciones directas en casos, bien a través de consultas puntuales o a través de actuaciones pautadas por la Trabajadora Social en coordinación con distintos recursos comunitarios.

## B. Recursos humanos asignados a la actividad<sup>21</sup>

Tipo de personal	Número
Personal asalariado	1
Personal con contrato de servicios	
Personal voluntario	

## C. Coste y financiación de la actividad

COSTE <sup>22</sup>	IMPORTE
Gastos por ayudas y otros	
a. Ayudas monetarias	
b. Ayudas no monetarias	
c. Gastos por colaboraciones y del órgano de gobierno	142.71€
Aprovisionamientos	
a. Compras de bienes destinados a la actividad	535.38€
b. Compras de materias primas	
c. Compras de otros aprovisionamientos	
d. Trabajos realizados por otras entidades	965.52€
e. Perdidas por deterioro	
Gastos de personal	17.269,19€
Otros gastos de la actividad	
a. Arrendamientos y cánones	
b. Reparaciones y conservación	
c. Servicios de profesionales independientes	909.21€
d. Transportes	132.18€
e. Primas de seguros	281.73€
f. Servicios bancarios	110.05€
g. Publicidad, propaganda y relaciones públicas	84.81€



h. Suministros	1.011,55€
i. Tributos	
j. Pérdidas por créditos incobrables derivados de la actividad	
k. Otras pérdidas de gestión corriente	6.061,26€
Amortización de inmovilizado	2.370,91€
Gastos financieros	279,66€
Diferencias de cambio	
Adquisición de inmovilizado	
<b>COSTE TOTAL DE LA ACTIVIDAD</b>	<b>30.154,17€</b>

FINANCIACIÓN	IMPORTE
Cuotas de asociados	
Prestaciones de servicios de la actividad (incluido cuotas de usuarios) <sup>23</sup>	
Ingresos ordinarios de la actividad mercantil <sup>24</sup>	
Rentas y otros ingresos derivados del patrimonio	
Ingresos con origen en la Administración Pública <sup>25</sup>	
a. Contratos con el sector público	
b. Subvenciones	22.787,11€
c. Conciertos	
Otros ingresos del sector privado	
a. Subvenciones	2.077,35€
b. Donaciones y legados	
c. Otros	5.369,38€
<b>FINANCIACIÓN TOTAL DE LA ACTIVIDAD</b>	<b>30.233,84€</b>

#### D. Beneficiarios/as de la actividad

Número total de beneficiarios/as:

795
-----

Clases de beneficiarios/as:

Personas con Lesión Medular y otras discapacidades Físicas

Requisitos exigidos para ostentar la condición de beneficiario/a:<sup>26</sup>

Personas con discapacidad

Grado de atención que reciben los beneficiarios/as:

Atención Diurna en horario de apertura de centro

### E. Resultados obtenidos y grado de cumplimiento

Resultados obtenidos con la realización de la actividad:

Mayor acceso a la información y orientación sobre los derechos como personas con discapacidad.

Según el nº de consultas realizadas, nº de casos en los que se hace intervención social y seguimiento específico; nº de consultas de familiares.

Grado o nivel de cumplimiento de los fines estatutarios:

Esta actividad tiene como finalidad cumplir el requisito estatutario sobre información y orientación a los socios/as.

### A. Identificación de la actividad

Denominación de la actividad<sup>27</sup>

**4.3 - Atención al Lesionado Medular: Tutoría**

Servicios comprendidos en la actividad<sup>28</sup>

Información, orientación y apoyo psicológico

Breve descripción de la actividad<sup>29</sup>

La tutoría que realizamos en ASPAYM Principado de Asturias va dirigida a nuevos lesionados medulares carentes de habilidades personales y recursos personales necesarios para adaptarse a su nueva situación de discapacidad y al entorno. También va dirigido al LM que han sufrido un empeoramiento en su calidad de vida como consecuencia directa e indirecta de la lesión medular que tienen, independientemente de los años de la lesión. Finalmente, también va dirigido a las familias ya que se entiende que la participación de éstas en el proceso de adaptación es igualmente importante dada la cercanía al persona con discapacidad y su diaria interacción con el mismo. En este caso es importante tanto la orientación y la información inicial, como el apoyo psicológico.

### B. Recursos humanos asignados a la actividad<sup>30</sup>

Tipo de personal	Número
Personal asalariado	3
Personal con contrato de servicios	
Personal voluntario	2



**C. Coste y financiación de la actividad**

COSTE <sup>31</sup>	IMPORTE
Gastos por ayudas y otros	
a. Ayudas monetarias	
b. Ayudas no monetarias	
c. Gastos por colaboraciones y del órgano de gobierno	142,71€
Aprovisionamientos	
a. Compras de bienes destinados a la actividad	
b. Compras de materias primas	
c. Compras de otros aprovisionamientos	535,38€
d. Trabajos realizados por otras entidades	965,52€
e. Perdidas por deterioro	
Gastos de personal	8.398,09€
Otros gastos de la actividad	
a. Arrendamientos y cánones	
b. Reparaciones y conservación	
c. Servicios de profesionales independientes	909,21€
d. Transportes	272,73€
e. Primas de seguros	281,73€
f. Servicios bancarios	110,05€
g. Publicidad, propaganda y relaciones públicas	84,81€
h. Suministros	1.011,55€
i. Tributos	
j. Perdidas por créditos incobrables derivados de la actividad	
k. Otras pérdidas de gestión corriente	2.065,24€
Amortización de inmovilizado	2.370,91€

Gastos financieros	279,66€
Diferencias de cambio	
Adquisición de inmovilizado	
<b>COSTE TOTAL DE LA ACTIVIDAD</b>	<b>17.427,60€</b>

FINANCIACIÓN	IMPORTE
Cuotas de asociados	
Prestaciones de servicios de la actividad (incluido cuotas de usuarios) <sup>32</sup>	
Ingresos ordinarios de la actividad mercantil <sup>33</sup>	
Rentas y otros ingresos derivados del patrimonio	
Ingresos con origen en la Administración Pública <sup>34</sup>	
a. Contratos con el sector público	
b. Subvenciones	10.608,74€
c. Conciertos	
Otros ingresos del sector privado	
a. Subvenciones	2.600€
b. Donaciones y legados	538,57€
c. Otros	3.500,37€
<b>FINANCIACIÓN TOTAL DE LA ACTIVIDAD</b>	<b>17.247,68€</b>

#### D. Beneficiarios/as de la actividad

Número total de beneficiarios/as:

23
----

Clases de beneficiarios/as:

Personas con Lesión Medular y otras discapacidades Físicas
--

Requisitos exigidos para ostentar la condición de beneficiario/a:<sup>35</sup>

Personas con discapacidad
---------------------------

Grado de atención que reciben los beneficiarios/as:

Atención diurna en horario de centro

### E. Resultados obtenidos y grado de cumplimiento

Resultados obtenidos con la realización de la actividad:

Mejora en las demandas de información realizadas al tutelado, así como de las relaciones sociales y familiares, de aspectos como movilidad, accesibilidad y acceso a la información. Teniendo en cuenta el nº de consultas realizadas al equipo de profesionales y/o tutores, el número de contactos con amistades, nº de actividades de ocio y tiempo libre y otras actuaciones como obtención del carnet, realización de obras etc..

Grado o nivel de cumplimiento de los fines estatutarios:

Este servicios tiene como finalidad cumplir los fines de apoyo, accesibilidad y orientación

### A. Identificación de la actividad

Denominación de la actividad<sup>36</sup>

**4.4 - Programa de Rehabilitación Funcional**

Servicios comprendidos en la actividad<sup>37</sup>

Fisioterapia, Logopedia, Nutrición y Dietética

Breve descripción de la actividad<sup>38</sup>

Ofrece un TRATAMIENTO DE REHABILITACION FUNCIONAL CONTINUADA que permita mejorar y mantener el estado de salud de las personas con discapacidad física severa, socios/as de nuestra entidad, que presentan enfermedades crónicas invalidantes como forma de prevenir situaciones de dependencia y mejorar su autonomía personal, ofreciendo además la posibilidad de un transporte adaptado que facilite el acceso al servicio.  
Formamos un equipo multidisciplinar en el que contamos con, logopedia, nutrición y dietética y fisioterapia, para abarcar las distintas áreas terapéuticas de nuestros pacientes, tratando de forma global los diferentes problemas asociados a la patología.

### B. Recursos humanos asignados a la actividad<sup>39</sup>

Tipo de personal	Número
Personal asalariado	5
Personal con contrato de servicios	1
Personal voluntario	1

### C. Coste y financiación de la actividad

COSTE <sup>40</sup>	IMPORTE
Gastos por ayudas y otros	
a. Ayudas monetarias	
b. Ayudas no monetarias	
c. Gastos por colaboraciones y del órgano de gobierno	142,71€



Aprovisionamientos	
a. Compras de bienes destinados a la actividad	535,38
b. Compras de materias primas	
c. Compras de otros aprovisionamientos	
d. Trabajos realizados por otras entidades	18.989,47€
e. Pérdidas por deterioro	
Gastos de personal	79.365,20€
Otros gastos de la actividad	
a. Arrendamientos y cánones	
b. Reparaciones y conservación	7.495,76€
c. Servicios de profesionales independientes	10.411,29€
d. Transportes	132,18€
e. Primas de seguros	2.706,99€
f. Servicios bancarios	110,05€
g. Publicidad, propaganda y relaciones públicas	84,31€
h. Suministros	5.698,53€
i. Tributos	
j. Pérdidas por créditos incobrables derivados de la actividad	
k. Otras pérdidas de gestión corriente	23.242,25€
Amortización de inmovilizado	2.370,91€
Gastos financieros	279,66€
Diferencias de cambio	
Adquisición de inmovilizado	
<b>COSTE TOTAL DE LA ACTIVIDAD</b>	<b>151.565,20€</b>

FINANCIACIÓN	IMPORTE
Cuotas de asociados	
Prestaciones de servicios de la actividad (incluido cuotas de usuarios) <sup>41</sup>	83.241,21€
Ingresos ordinarios de la actividad mercantil <sup>42</sup>	
Rentas y otros ingresos derivados del patrimonio	
Ingresos con origen en la Administración Pública <sup>43</sup>	
a. Contratos con el sector público	
b. Subvenciones	38.636,65€
c. Conciertos	
Otros ingresos del sector privado	
a. Subvenciones	22.077,35€
b. Donaciones y legados	538,57€
c. Otros	7.557,53€
<b>FINANCIACIÓN TOTAL DE LA ACTIVIDAD</b>	<b>152.051,31€</b>

#### D. Beneficiarios/as de la actividad

Número total de beneficiarios/as:

22 pacientes en logopedia + 200 pacientes en fisioterapia + 18 pacientes de nutrición y dietética

Clases de beneficiarios/as:

Personas con una discapacidad física severa, socios/as y familiares de nuestra entidad, que presentan por lo general patologías crónicas.

Requisitos exigidos para ostentar la condición de beneficiario/a:<sup>44</sup>

Ser socio o familiar de socio, socio colaborador.

Grado de atención que reciben los beneficiarios/as:

100%

#### E. Resultados obtenidos y grado de cumplimiento

Resultados obtenidos con la realización de la actividad:

Se han obtenido en cuestionarios de calidad de atención al paciente un nivel alto de satisfacción de 4 sobre 5, cumpliéndose los objetivos marcados.

Grado o nivel de cumplimiento de los fines estatutarios:

Este programa tiene como finalidad dar apoyo para mejorar y mantener el estado de salud físico y mejorar su autonomía personal junto con hábitos de vida saludable.

#### A. Identificación de la actividad

Denominación de la actividad<sup>45</sup>

**4.5 – SABE - Servicio de Apoyo a la Búsqueda de Empleo**

Servicios comprendidos en la actividad<sup>46</sup>

- Programa de Inserción Sociolaboral y Familiar (Destinado a PCD y a sus familias)
- Bolsa de Empleo (Destinado al alumnado en general del centro de formación)

Breve descripción de la actividad<sup>47</sup>

**Inserción Sociolaboral y Familiar:** Orientado hacia aquellas personas con discapacidad que demandan su primer empleo, son demandantes de empleo de larga duración y/o tienen un perfil de difícil empleabilidad. El programa desarrolla mediante itinerarios personalizados la incorporación de las personas con discapacidad al mundo laboral, a través de actuaciones individuales o grupales de acompañamiento orientadas a adquirir competencias personales y laborales que faciliten la inserción laboral, promoviendo la coordinación con otros recursos.

**Bolsa de Empleo:** Es un servicio de apoyo en la búsqueda de empleo, que se dirige al alumnado en general del centro de formación, se realiza un seguimiento del alumno o alumna y se refuerza su búsqueda mediante la creación de itinerarios sociolaborales fortaleciendo las competencias mediante formación específicas, en su caso.

#### B. Recursos humanos asignados a la actividad<sup>48</sup>

Tipo de personal	Número
Personal asalariado	1
Personal con contrato de servicios	0
Personal voluntario	1

#### C. Coste y financiación de la actividad

COSTE <sup>49</sup>	IMPORTE
Gastos por ayudas y otros	
a. Ayudas monetarias	
b. Ayudas no monetarias	
c. Gastos por colaboraciones y del órgano de gobierno	142.71€
Aprovisionamientos	



a. Compras de bienes destinados a la actividad	
b. Compras de materias primas	
c. Compras de otros aprovisionamientos	535,38€
d. Trabajos realizados por otras entidades	965,52€
e. Perdidas por deterioro	
Gastos de personal	5.549,12€
Otros gastos de la actividad	
a. Arrendamientos y cánones	
b. Reparaciones y conservación	
c. Servicios de profesionales independientes	909,21€
d. Transportes	132,18€
e. Primas de seguros	281,73€
f. Servicios bancarios	110,05€
g. Publicidad, propaganda y relaciones públicas	84,81€
h. Suministros	647,39€
i. Tributos	
j. Perdidas por créditos incobrables derivados de la actividad	
k. Otras pérdidas de gestión corriente	724,03€
Amortización de inmovilizado	2.370,91€
Gastos financieros	279,66€
Diferencias de cambio	
Adquisición de inmovilizado	
<b>COSTE TOTAL DE LA ACTIVIDAD</b>	<b>12.732,71€</b>

FINANCIACIÓN	IMPORTE
Cuotas de asociados	

Prestaciones de servicios de la actividad (incluido cuotas de usuarios) <sup>50</sup>	
Ingresos ordinarios de la actividad mercantil <sup>51</sup>	
Rentas y otros ingresos derivados del patrimonio	
Ingresos con origen en la Administración Pública <sup>52</sup>	
a. Contratos con el sector público	
b. Subvenciones	5.410,88€
c. Conciertos	
Otros ingresos del sector privado	
a. Subvenciones	2.077,35€
b. Donaciones y legados	538,57€
c. Otros	3.396,20€
<b>FINANCIACIÓN TOTAL DE LA ACTIVIDAD</b>	<b>11.423,00€</b>

#### D. Beneficiarios/as de la actividad

Número total de beneficiarios/as:

162 PERSONAS: MUJERES 84 / HOMBRES 78

Clases de beneficiarios/as:

Personas desempleadas con discapacidad, pertenecientes a un entorno sobreprotector y alumnado que ha realizado formación para el empleo o empleo formación en nuestro centro, principalmente personas con discapacidad, aunque el centro de formación está abierto a toda la población.

Requisitos exigidos para ostentar la condición de beneficiario/a:<sup>53</sup>

Estar desempleado o desempleada y haber cursado estudios de primaria.

Grado de atención que reciben los beneficiarios/as:

Entrevista inicial de valoración para determinar las competencias de la persona, identificando recurso propio o derivación.  
Creación de su itinerario personal.  
Búsqueda de empleo en grupo con apoyo de nuevas tecnologías.  
Preparación de entrevista de trabajo.  
Prospección de empresas, con las consiguientes derivaciones a ofertas de empleo.

#### E. Resultados obtenidos y grado de cumplimiento

Resultados obtenidos con la realización de la actividad:

162 personas atendidas; 25 empresas contactadas; 68 personas, 55% mujeres, de Inserción Sociolaboral; 94 personas, 52% mujeres; 132 derivaciones realizadas.

Grado o nivel de cumplimiento de los fines estatutarios:

Alto

#### A. Identificación de la actividad

Denominación de la actividad<sup>54</sup>

**4.6 - FormaT – PROGRAMA DE CAPACITACIÓN Y DESARROLLO PARA EL EMPLEO**

Servicios comprendidos en la actividad<sup>55</sup>

Programa Joven Océpate - Empleo y Formación: dos programas que alternan la formación y el trabajo, obteniendo una formación con Certificado de Profesionalidad y un salario.

Formación Programada.

Breve descripción de la actividad<sup>56</sup>

El Objetivo principal de este programa es capacitar mediante una oferta formativa de calidad, ajustada a las demandas del mercado, implementando una metodología de entrenamiento para el empleo, orientada a la plena inclusión de las personas con discapacidad.

Para ello se desarrollan:

- Formación para el empleo / Empleo y Formación, destinada prioritariamente a personas con discapacidad.
- Formación programada o diseñada a la carta para empresas.
- Formación específica destinada según el caso a profesionales o población en general, priorizando personas con discapacidad.

#### B. Recursos humanos asignados a la actividad<sup>57</sup>

Tipo de personal	Número
Personal asalariado	5
Personal con contrato de servicios	0
Personal voluntario	0

#### C. Coste y financiación de la actividad

COSTE <sup>58</sup>	IMPORTE
Gastos por ayudas y otros	
a. Ayudas monetarias	
b. Ayudas no monetarias	



c. Gastos por colaboraciones y del órgano de gobierno	142,71€
Aprovisionamientos	
a. Compras de bienes destinados a la actividad	535,38
b. Compras de materias primas	
c. Compras de otros aprovisionamientos	
d. Trabajos realizados por otras entidades	965,52€
e. Perdidas por deterioro	
Gastos de personal	116.100,31€
Otros gastos de la actividad	
a. Arrendamientos y cánones	
b. Reparaciones y conservación	
c. Servicios de profesionales independientes	909,21€
d. Transportes	332,18€
e. Primas de seguros	813,18€
f. Servicios bancarios	110,05€
g. Publicidad, propaganda y relaciones públicas	84,81€
h. Suministros	2.682,30€
i. Tributos	
j. Perdidas por créditos incobrables derivados de la actividad	
k. Otras pérdidas de gestión corriente	6.309,20€
Amortización de inmovilizado	2.370,91€
Gastos financieros	279,66€
Diferencias de cambio	
Adquisición de inmovilizado	
<b>COSTE TOTAL DE LA ACTIVIDAD</b>	<b>131.635,43€</b>

FINANCIACIÓN	IMPORTE
Cuotas de asociados	14.823,60€
Prestaciones de servicios de la actividad (incluido cuotas de usuarios) <sup>59</sup>	
Ingresos ordinarios de la actividad mercantil <sup>60</sup>	
Rentas y otros ingresos derivados del patrimonio	
Ingresos con origen en la Administración Pública <sup>61</sup>	
a. Contratos con el sector público	
b. Subvenciones	104.254,20€
c. Conciertos	
Otros ingresos del sector privado	
a. Subvenciones	2.077,35€
b. Donaciones y legados	1.077,14€
c. Otros	6.896,20€
<b>FINANCIACIÓN TOTAL DE LA ACTIVIDAD</b>	<b>129.128,49€</b>

#### D. Beneficiarios/as de la actividad

Número total de beneficiarios/as:

16 PERSONAS: 8 MUJERES Y 8 HOMBRES

Clases de beneficiarios/as:

Principalmente personas con discapacidad

Requisitos exigidos para ostentar la condición de beneficiario/a:<sup>62</sup>

Según las condiciones de la acción formativa:

- Empleo-Formación: Persona desempleada, inscrita en el Servicio de Empleo, y en el fichero nacional de Garantía Juvenil, entre 16 y 29 años, preferentemente sin ESO, 50% de las plazas reservadas para personas con discapacidad.
- Formación Programada: personas empleadas.

Grado de atención que reciben los beneficiarios/as:

Programa Joven Océpate:

- Grupo de 8 personas, con apoyo de docente y mentora.
- Formación con Certificado de Profesionalidad.
- Preparación en competencias clave para aquellos alumnos sin estudios.
- Salidas y visitas programas orientadas al conocimiento de los recursos comunitarios especialmente los orientados al empleo.
- Contratación en formación y aprendizaje.

## E. Resultados obtenidos y grado de cumplimiento

Resultados obtenidos con la realización de la actividad:

Programa Joven Océpate se ha logrado la continuidad en los estudios de varios de los chicos y chicas del programa lo que es valorado como un éxito, así como, la inserción laboral, de cuatro de ellos.

Grado o nivel de cumplimiento de los fines estatutarios:

MUY ALTO

## A. Identificación de la actividad

Denominación de la actividad<sup>63</sup>

**4.7 - EspaMi - Espacio de Autonomía, Empoderamiento y Participación Social**

Servicios comprendidos en la actividad<sup>64</sup>

- **Talleres sobre Nuevas Tecnologías:** Las TICs aplicadas a la vida diaria, Word y Excel básico. Aplicado a las gestiones del día a día, Redes sociales y Seguridad en la Red, Smartphone: Apps, las aplicaciones más útiles!!!!,
- **Talleres de Artes Plásticas y Artesanía:** Encuadernación, Scrapbooking
- **Talleres sobre Salud y Bienestar:** Gimnasia Hipopresiva.
- **Ocio:** salidas culturales, históricas, deportivas, ..., apoyo con transporte adaptado en gestiones y actividades de ocio o privadas

Breve descripción de la actividad<sup>65</sup>

Promueve la autonomía de las personas con discapacidad física generando hábitos de vida saludables, mediante talleres, charlas y salidas que desarrollan habilidades motrices, cognitivas y sociales. También proporciona formación para la atención a personas con discapacidad por parte de sus cuidadoras o cuidadores informales y profesionales.

## B. Recursos humanos asignados a la actividad<sup>66</sup>

Tipo de personal	Número
Personal asalariado	3
Personal con contrato de servicios	2
Personal voluntario	9



**C. Coste y financiación de la actividad**

COSTE <sup>67</sup>	IMPORTE
Gastos por ayudas y otros	
a. Ayudas monetarias	
b. Ayudas no monetarias	
c. Gastos por colaboraciones y del órgano de gobierno	142,71€
Aprovisionamientos	
a. Compras de bienes destinados a la actividad	
b. Compras de materias primas	
c. Compras de otros aprovisionamientos	535,38€
d. Trabajos realizados por otras entidades	965,52€
e. Pérdidas por deterioro	
Gastos de personal	9.389,57€
Otros gastos de la actividad	
a. Arrendamientos y cánones	
b. Reparaciones y conservación	
c. Servicios de profesionales independientes	909,21€
d. Transportes	132,18€
e. Primas de seguros	281,73€
f. Servicios bancarios	110,05€
g. Publicidad, propaganda y relaciones públicas	84,81€
h. Suministros	647,39€
i. Tributos	
j. Pérdidas por créditos incobrables derivados de la actividad	
k. Otras pérdidas de gestión corriente	13.253,72€
Amortización de inmovilizado	2.370,91€

Gastos financieros	279,66€
Diferencias de cambio	
Adquisición de inmovilizado	
<b>COSTE TOTAL DE LA ACTIVIDAD</b>	<b>29.102,85€</b>

FINANCIACIÓN	IMPORTE
Cuotas de asociados	
Prestaciones de servicios de la actividad (incluido cuotas de usuarios) <sup>68</sup>	4.776,00€
Ingresos ordinarios de la actividad mercantil <sup>69</sup>	
Rentas y otros ingresos derivados del patrimonio	
Ingresos con origen en la Administración Pública <sup>70</sup>	
a. Contratos con el sector público	
b. Subvenciones	12.975,35€
c. Conciertos	
Otros ingresos del sector privado	
a. Subvenciones	2.077,35€
b. Donaciones y legados	6.097,03€
c. Otros	3.396,20€
<b>FINANCIACIÓN TOTAL DE LA ACTIVIDAD</b>	<b>29.321,93€</b>

#### D. Beneficiarios/as de la actividad

Número total de beneficiarios/as:

311 PERSONAS: 202 MUJERES / 109 HOMBRES

Clases de beneficiarios/as:

Personas con discapacidad y sus familias.

Requisitos exigidos para ostentar la condición de beneficiario/a:<sup>71</sup>

Ser socio o socia de ASPAYM Principado de Asturias, o tener una discapacidad, preferentemente física, o ser familiar de una persona con discapacidad.

También se destinan talleres orientados a cuidadores formales e informales.

Grado de atención que reciben los beneficiarios/as:

Nuestra metodología se desarrolla mediante grupos pequeños en talleres y charlas que facilitan un espacio para conocer a otras personas, así como, salidas, que muestran otra mirada ligada a estímulos culturales, históricos, literarios, arquitectónicos, ...

### E. Resultados obtenidos y grado de cumplimiento

Resultados obtenidos con la realización de la actividad:

Mejora de la autonomía, respiros familiares, relaciones sociales, mejora de la autoestima, en general desarrollo de las habilidades personales.

Grado o nivel de cumplimiento de los fines estatutarios:

MUY ALTO

### A. Identificación de la actividad

Denominación de la actividad<sup>72</sup>

**4.8 - Voluntariado y Sensibilización Social**

Servicios comprendidos en la actividad<sup>73</sup>

- Servicio de Acogida de Voluntariado y Valoración
- Servicio de Formación específica.
- Servicio de Voluntariado
- Servicio de Reconocimiento de Méritos y Cierre de Actividad

Breve descripción de la actividad<sup>74</sup>

El Programa de Voluntariado tiene 30 personas que participan principalmente en las siguientes actividades: apoyo en talleres, acompañamiento a socios/as en sus gestiones personales, actividades de ocio y tiempo libre, campaña de sensibilización de cambio de actitudes, apoyo en actividades extraescolares a estudiantes con discapacidad etc.

ASPAYM desarrolla, desde hace años, un programa de Sensibilización, desde el cual, mediante charlas, seminarios, campañas, participación en foros; interviniendo en colegios, institutos, universidad, en centros sociales, etc., trata de conseguir la progresiva desaparición de actitudes generadoras de BARRERAS SOCIALES, poniendo especial atención en las actividades dirigidas a los más jóvenes

### B. Recursos humanos asignados a la actividad<sup>75</sup>

Tipo de personal	Número
Personal asalariado	1
Personal con contrato de servicios	
Personal voluntario	30



### C. Coste y financiación de la actividad

COSTE <sup>76</sup>	IMPORTE
Gastos por ayudas y otros	
a. Ayudas monetarias	
b. Ayudas no monetarias	
c. Gastos por colaboraciones y del órgano de gobierno	142,71€
Aprovisionamientos	
a. Compras de bienes destinados a la actividad	535,38€
b. Compras de materias primas	
c. Compras de otros aprovisionamientos	
d. Trabajos realizados por otras entidades	965,52€
e. Pérdidas por deterioro	
Gastos de personal	2.094,15€
Otros gastos de la actividad	
a. Arrendamientos y cánones	
b. Reparaciones y conservación	
c. Servicios de profesionales independientes	909,21€
d. Transportes	493,55€
e. Primas de seguros	393,73€
f. Servicios bancarios	110,05€
g. Publicidad, propaganda y relaciones públicas	84,81€
h. Suministros	647,39€
i. Tributos	
j. Pérdidas por créditos incobrables derivados de la actividad	
k. Otras pérdidas de gestión corriente	724,03€
Amortización de inmovilizado	2.370,91€

Gastos financieros	279,66€
Diferencias de cambio	
Adquisición de inmovilizado	
<b>COSTE TOTAL DE LA ACTIVIDAD</b>	<b>9.751,11€</b>

FINANCIACIÓN	IMPORTE
Cuotas de asociados	2.000,00€
Prestaciones de servicios de la actividad (incluido cuotas de usuarios) <sup>77</sup>	
Ingresos ordinarios de la actividad mercantil <sup>78</sup>	
Rentas y otros ingresos derivados del patrimonio	
Ingresos con origen en la Administración Pública <sup>79</sup>	
a. Contratos con el sector público	
b. Subvenciones	1.289,00€
c. Conciertos	
Otros ingresos del sector privado	
a. Subvenciones	2.077,35€
b. Donaciones y legados	538,57€
c. Otros	3.396,20€
<b>FINANCIACIÓN TOTAL DE LA ACTIVIDAD</b>	<b>9.301,12€</b>

#### D. Beneficiarios/as de la actividad

Número total de beneficiarios/as:

30
----

Clases de beneficiarios/as:

Población en general. Potenciamos la captación de voluntariado socio y no socio identificando los programas y actividades que mejor se ajustan a su perfil.

Requisitos exigidos para ostentar la condición de beneficiario/a:<sup>80</sup>

Preferiblemente ser mayor de edad  
Saber ajustar tus capacidades a las tareas a desarrollar  
Cumplir con la normativa, especialmente en materia de voluntariado y con el reglamento interno de ASPAYM Principado de Asturias

Mostrar discreción, responsabilidad e ilusión

Grado de atención que reciben los beneficiarios/as:

Acompañamiento por una tutora de la Actividad a la que han sido asignados/as y seguimiento de la Coordinadora del programa de Voluntariado

### E. Resultados obtenidos y grado de cumplimiento

Resultados obtenidos con la realización de la actividad:

El voluntariado de ASPAYM participa activamente en las siguientes actividades asociativas:

- Campañas de Sensibilización, en ellas más del 90% de los voluntarios/as son personas con discapacidad física. Las campañas realizadas este año han sido:
  - ✓ Campaña de tráfico junto con la DGT, campaña en centros escolar, campaña de sensibilización en accesibilidad en Oviedo, campaña sobre salud del Ayuntamiento de Grado.
- Apoyo en el programa de Tutoría del Lesionado, Lesionada medular.
- Actividades de apoyo en talleres terapéuticos en nuestro Centro de Apoyo a la Integración: terapia ocupacional, estimulación cognitiva, logopedia, rehabilitación funcional, acuaterapia, entre otros.
- Venta de lotería navideña de la Asociación.
- Apoyo al programa de inserción laboral asociativo.
- Apoyo en el programa de ocio y tiempo libre asociativo.
- Apoyo de tipo administrativo.
- Acompañamiento de socios a gestiones particulares como médico, administrativas, compras, etc.
- Otras tareas puntuales.

Participación en el acompañamiento de inserción LABORAL

Grado o nivel de cumplimiento de los fines estatutarios:

Muy Alto

### A. Identificación de la actividad

Denominación de la actividad<sup>81</sup>

**4.9 - Accesibilidad**

Servicios comprendidos en la actividad<sup>82</sup>

- Consultas sobre accesibilidad y eliminación de barreras
- Elaboración de informes con propuestas de mejora
- Diagnósticos de accesibilidad
- Talleres y formación sobre Accesibilidad y Diseño para Tod@s
- Participación en Grupos de Trabajo y Consejos Sectoriales de Accesibilidad
- Alegaciones y propuestas a documentos normativos o reguladores que implican el acceso y/o uso al entorno, instalaciones, transportes y servicios.

Breve descripción de la actividad<sup>83</sup>

Orientación a socios y familias sobre adaptación de la vivienda, información sobre tramitación de ayudas y gestiones relacionados con la accesibilidad, colaboración con entidades públicas y privadas en el ámbito de la accesibilidad, actualización permanente de información, legislación, catálogos etc., participación en actividades de sensibilización.

### B. Recursos humanos asignados a la actividad<sup>84</sup>

Tipo de personal	Número
Personal asalariado	1
Personal con contrato de servicios	1



Personal voluntario

**C. Coste y financiación de la actividad**

COSTE <sup>85</sup>	IMPORTE
Gastos por ayudas y otros	
a. Ayudas monetarias	
b. Ayudas no monetarias	
c. Gastos por colaboraciones y del órgano de gobierno	142,71€
Aprovisionamientos	
a. Compras de bienes destinados a la actividad	
b. Compras de materias primas	
c. Compras de otros aprovisionamientos	535,38€
d. Trabajos realizados por otras entidades	965,52€
e. Perdidas por deterioro	
Gastos de personal	17.942,25€
Otros gastos de la actividad	
a. Arrendamientos y cánones	
b. Reparaciones y conservación	
c. Servicios de profesionales independientes	909,21€
d. Transportes	307,98€
e. Primas de seguros	281,73€
f. Servicios bancarios	110,05€
g. Publicidad, propaganda y relaciones públicas	84,81€
h. Suministros	647,39€
i. Tributos	
j. Perdidas por créditos incobrables derivados de la actividad	
k. Otras pérdidas de gestión corriente	7.656,01€

Amortización de inmovilizado	2.370,91€
Gastos financieros	279,66€
Diferencias de cambio	
Adquisición de inmovilizado	
<b>COSTE TOTAL DE LA ACTIVIDAD</b>	<b>32.233,62€</b>

FINANCIACIÓN	IMPORTE
Cuotas de asociados	
Prestaciones de servicios de la actividad (incluido cuotas de usuarios) <sup>86</sup>	
Ingresos ordinarios de la actividad mercantil <sup>87</sup>	
Rentas y otros ingresos derivados del patrimonio	
Ingresos con origen en la Administración Pública <sup>88</sup>	
d. Contratos con el sector público	
e. Subvenciones	4.883,44€
f. Conciertos	
Otros ingresos del sector privado	
d. Subvenciones	2.077,35€
e. Donaciones y legados	12.100,00€
f. Otros	12.660,23€
<b>FINANCIACIÓN TOTAL DE LA ACTIVIDAD</b>	<b>31.721,02€</b>

#### D. Beneficiarios/as de la actividad

Número total de beneficiarios/as:

105
-----

Clases de beneficiarios/as:

Públicos y privados
---------------------

Requisitos exigidos para ostentar la condición de beneficiario/a:<sup>89</sup>

Ninguna, al ser entidad de uso público se atiende a todas las personas y organismos que nos trasladen cualquier duda.
---

pregunta o requieran asesoramiento sobre eliminación de barreras

Grado de atención que reciben los beneficiarios/as:

De acuerdo a su consulta se les atiende hasta solventada la cuestión, por escrito o verbalmente según preferencia del usuario

### E. Resultados obtenidos y grado de cumplimiento

Resultados obtenidos con la realización de la actividad:

Mejora de la Accesibilidad Universal y Diseño para todos en las instalaciones, entornos y servicios tanto de carácter privado como de pública concurrencia

Grado o nivel de cumplimiento de los fines estatutarios:

Se atiende a todas las personas y entidades que realizan consultas a la entidad, refiriéndoles siempre a la normativa vigente así como hacia las buenas prácticas en Accesibilidad.

## 5. INFORMACIÓN GENERAL SOBRE MEDIOS DE LA ASOCIACIÓN<sup>90</sup>

### A. Medios Personales<sup>91</sup>

- Personal asalariado Fijo

Número medio <sup>92</sup>	Tipo de contrato <sup>93</sup>	Categoría o cualificación profesional <sup>94</sup>
10	Indefinido	Grupo I, Grupo II y Grupo V

- Personal asalariado No Fijo

Número medio <sup>95</sup>	Tipo de contrato <sup>96</sup>	Categoría o cualificación profesional <sup>97</sup>
19	501 Obra o servicio, 401 Obra o Servicio, 430 Temporal, 420 Contrato en prácticas, 421 Contrato para la formación y aprendizaje.	Grupo II, Grupo IV, Grupo V.

- Profesionales con contrato de arrendamiento de servicios

Número medio <sup>98</sup>	Características de los profesionales y naturaleza de los servicios prestados a la entidad
1	Servicios profesionales de logopedia y nutrición.
0,5	Dirección técnica de servicios y programas.

- Voluntariado

Número medio <sup>99</sup>	Actividades en las que participan
32	En todas las descritas anteriormente



## B. Medios materiales

- Centros o establecimientos de la entidad

Número	Titularidad o relación jurídica	Localización
2 Locales	Cesión del Ayuntamiento de Oviedo	Avda. de Roma 4 y 8, bajos (33011) OVIEDO

### Características

#### Centro de Formación y Empleo. Roma nº4

3 aulas de Formación: 2 de ellas totalmente equipadas cada una con 10 ordenadores, proyector, internet, máquina encuadernadora, pizarras y materiales didácticos y biblioteca. Local Accesible y Adaptado.

#### Centro de Atención y Servicios. Roma nº8

Gimnasio y Sala de Rehabilitación Funcional con 5 camillas y diversa aparatología, sala de multiestimulación y logopedia, 2 aulas polivalentes y sala de reuniones, despacho trabajo social, Administración, Office.

- Equipamiento

Número	Equipamiento y vehículos	Localización/identificación
1	Vehículos Mercedes Sprinter: Adaptados para transporte de los socios y usuarios y PCD a los centros de Aspaym y sus actividades	Sede Social de la entidad.

## C. Subvenciones públicas<sup>100</sup>

Origen	Importe	Aplicación
Ver punto 14 de la memoria económica.		

## 6. RETRIBUCIONES DE LA JUNTA DIRECTIVA.

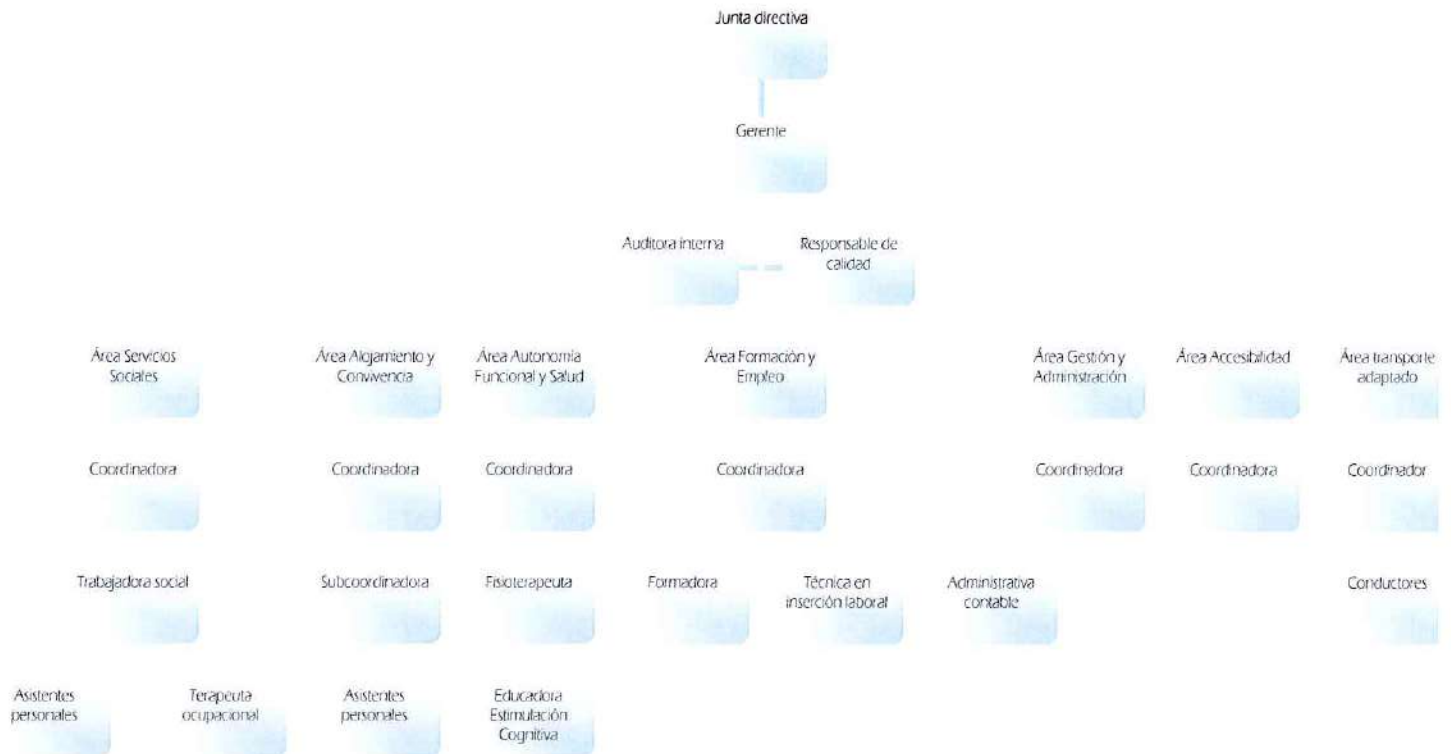
### A. En el desempeño de sus funciones:

Concepto <sup>101</sup>	Origen <sup>102</sup>	Importe
NO APLICA		

### B. Por funciones distintas a las ejercidas como miembro de la Junta Directiva

Puesto de trabajo	Habilitación estatutaria <sup>103</sup>	Importe
NO APLICA		

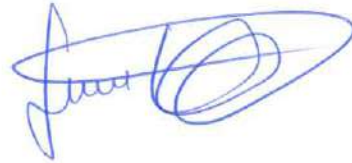
## 7. ORGANIZACIÓN DE LOS DISTINTOS SERVICIOS, CENTROS O FUNCIONES EN QUE SE DIVERSIFICA LA ACTIVIDAD DE LA ENTIDAD



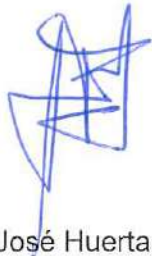
**Firma de la Memoria por los miembros de la Junta Directiva u Órgano de representación de la entidad**



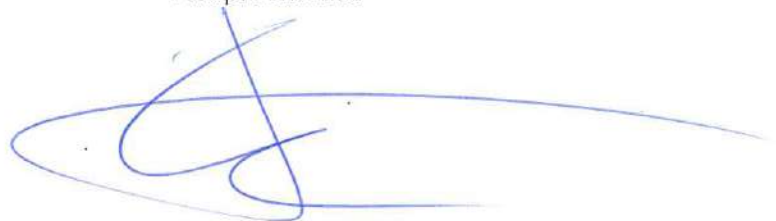
D. Eduardo Llano Martínez  
Presidente



Dña. Gema González Pérez  
Vicepresidenta



D. Francisco José Huerta Suárez  
Secretario



D. Alejandro Rubio López  
Tesorero



Dña. Mª del Carmen Rivero Arce  
Vocal



Dña. Mª del Carmen Alonso  
Fernández  
Vocal



Dña. Victoria Ruíz García  
Vocal



D. Jesús Antonio Fernández González  
Vocal



D. Marcelino Darriba Olay  
Vocal